

中華民國115年度

# 新北市總預算

新北市政府教育局主管

新北市地方教育發展基金  
新北市立瑞芳國民中學

附屬單位預算之分預算  
(非營業部分)

(法定版)

新北市立瑞芳國民中學編



新北市立瑞芳國民中學  
新北市地方教育發展基金  
目 次  
中 華 民 國 115 年 度

一、業務計畫及預算說明.....	第	1	-	4	頁
二、預算主要表					
1、基金來源、用途及餘絀預計表.....	第	5	-	5	頁
2、基金來源、用途及餘絀預計表說明.....	第	6	-	6	頁
3、現金流量預計表.....	第	7	-	7	頁
三、預算明細表					
1、基金來源明細表.....	第	8	-	8	頁
2、基金用途明細表.....	第	9	-	13	頁
四、預算附表					
單位(或計畫)成本分析表.....	第	14	-	14	頁
五、預算參考表					
1、5年來主要業務計畫分析表.....	第	15	-	15	頁
2、員工人數彙計表.....	第	16	-	16	頁
3、用人費用彙計表-依人員別.....	第	18	-	19	頁
4、用人費用彙計表-依用途別.....	第	20	-	21	頁
5、各項費用彙計表.....	第	22	-	25	頁
六、附 錄					
1、預計平衡表.....	第	26	-	26	頁
2、資本資產明細表.....	第	27	-	27	頁



# 新北市立瑞芳國民中學

## 新北市地方教育發展基金

### 業務計畫及預算說明

中華民國 115 年度

#### 壹、基金概況

##### 一、設立宗旨及願景

- (一)本校依據「國民教育法」之規定辦理，以養成德、智、體、群、美五育均衡發展之健全國民為宗旨。
- (二)本校自 99 年度起依教育經費編列與管理法第 13 條規定設置「新北市地方教育發展基金」，以促進教育健全發展，提昇教育經費運用績效。

##### 二、施政重點

- (一)培育五育兼備，多元性向發展之健全國民。
- (二)加強生活教育，引導人生正確價值方向和行為態度。
- (三)陶冶並平衡身心發展，促進並調和群己關係。
- (四)發揮輔導效能，防止高關懷學生中輟，建立友善校園。
- (五)精進教師專業知能，辦理教師專業評鑑，建立優質專業形象。

##### 三、組織概況

本校設置校長 1 人，綜理全校校務，下設教務處、學務處、總務處、輔導室、附設幼兒園、人事室及會計室等單位，員額編制教師 65 人、教保員 1 人、專任運動教練 1 人、職員 10 人、工友 2 人、廚工 1 人，共計 81 人。

##### 四、基金歸類及屬性

本基金係預算法第 4 條第 1 項第 2 款所定，特定收入來源，供特殊用途之特別收入基金，並編製附屬單位預算。

## 貳、業務計畫

單位：新臺幣千元

### 一、基金來源

來源別	本年度預算數	實施內容
財產收入	80	權利金收入 7 萬元、利息收入 1 萬元。
政府撥入收入	108,780	公庫撥款收入 1 億 878 萬元。
規費收入	440	行政規費收入 2 萬元、使用規費收入 42 萬元。
教學收入	632	學雜費收入 63 萬 2 千元。
其他收入	90	雜項收入 9 萬元。

### 二、基金用途

業務計畫	本年度預算數	實施內容
國民教育業務計畫	110,142	本年度預算編列 1 億 1,014 萬 2 千元，計有普通班 18 班、特教班 2.33 班、附設幼兒園 2 班，合計 22.33 班，學生人數 510 人；另有進修部 3 班，學生人數 11 人。本計畫擬新購各科教學設備，充實各科教材，以提高教學效能，革新教學方法；辦理場地開放、藝文競賽、數位教學、科學推廣、學生輔導等項目，以期透過各項活動，強健學生身心體魄，增進學生生活智慧；配合校務推動行政處室支援工作，進而增進運作效能。
建築及設備業務計畫	280	本年度預算編列 28 萬元，計有其他設備 28 萬元，辦理各項教學設備及行政設備更新，並充實館藏圖書，以改善教學設備，增進學習效能。

### 參、預算概要

#### 一、基金來源及用途之預計

(一)本年度基金來源 1 億 1,002 萬 2 千元，較上年度預算數 1 億 723 萬 6 千元，增加 278 萬 6 千元，約 2.60%，主要係公庫撥款收入增加所致。

(二)本年度基金用途 1 億 1,042 萬 2 千元，較上年度預算數 1 億 738 萬 6 千元，增加 303 萬 6 千元，約 2.83%，主要係用人費用增加所致。

#### 二、基金餘絀之預計

本年度基金來源及用途相抵後，差短為 40 萬元，較上年度預算數 15 萬元，增加 25 萬元，約 166.67%，將移用以前基金餘額 40 萬元支應。

#### 三、補辦預算事項：無。

### 肆、以前年度計畫實施成果概述

一、前（113）年度計畫實施成果概述：基金來源決算數 1 億 1,903 萬 797 元，基金用途決算數 1 億 1,891 萬 9,032 元，賸餘數 11 萬 1,765 元。

二、上年度已過期間（114 年 1 月 1 日至 6 月 30 日止）計畫實施成果概述：

(一)基金來源部分：財產收入 1 萬 1,393 元、政府撥入收入 7,682 萬 818 元、規費收入 36 萬 1,217 元、教學收入 26 萬 8,000 元、其他收入 6 萬 7,434 元。

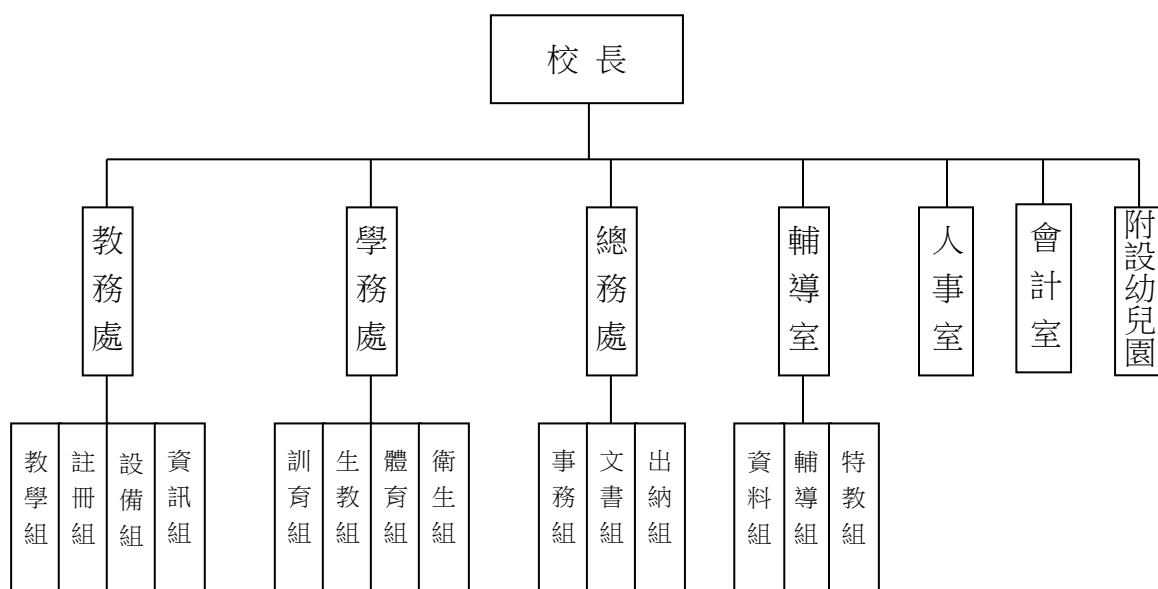
(二)基金用途部分：國民教育業務計畫 6,886 萬 4,206 元、建築及設備業務計畫 3 萬 9,900 元。

(三)總計 114 年上半年賸餘數 862 萬 4,756 元。

伍、組織系統圖

新北市立瑞芳國民中學

組織系統圖



教育人員				公務人員											技工工友				編制員額總計		
總班級數	總教師人數	校長	教保員	專任運動教練	組長	幹事	護理師或護士	營養師	主任(人)	助理員(人)	人事管理員	主任(會)	佐理員(會)	會計員	留用人員	合計	技工	工友		廚工	合計
22.33	65	1	1	1	3	2	1		1	2				1		10		2	1	3	81

新北市立瑞芳國民中學  
 新北市地方教育發展基金  
**基金來源、用途及餘絀預計表**  
 中華民國115年度

單位：新臺幣千元

前年度決算數	項 目	本年度預算數	上年度預算數	比較增減(-)
119,031	基金來源	110,022	107,236	2,786
636	勞務收入	0	0	0
636	服務收入	0	0	0
97	財產收入	80	75	5
2	財產處分收入	0	0	0
70	權利金收入	70	70	0
25	利息收入	10	5	5
117,571	政府撥入收入	108,780	106,031	2,749
117,571	公庫撥款收入	108,780	106,031	2,749
0	規費收入	440	240	200
0	行政規費收入	20	20	0
0	使用規費收入	420	220	200
585	教學收入	632	800	-168
585	學雜費收入	632	800	-168
142	其他收入	90	90	0
142	雜項收入	90	90	0
118,919	基金用途	110,422	107,386	3,036
118,745	國民教育計畫	110,142	107,156	2,986
118,745	國民中學教育	110,142	107,156	2,986
174	建築及設備計畫	280	230	50
18	交通及運輸設備	0	0	0
156	其他設備	280	230	50
112	本期賸餘 (短絀-)	-400	-150	-250
2,759	期初基金餘額	2,721	2,659	62
0	解繳公庫	0	0	0
2,871	期末基金餘額	2,321	2,509	-188

備註：

新北市立瑞芳國民中學  
新北市地方教育發展基金  
基金來源、用途及餘絀預計表說明  
中華民國 115 年度

壹、基金來源：

- 一、財產收入：本年度預算數為 8 萬元，主要為食品及文具委外販售權利金 7 萬元、專戶利息收入 1 萬元。
- 二、政府撥入收入：本年度預算數為 1 億 878 萬元，主要為市庫撥款收入 1 億 878 萬元。
- 三、規費收入：本年度預算數為 44 萬元，主要為教師甄試報名費 2 萬元、場地租借收入 42 萬元。
- 四、教學收入：本年度預算數為 63 萬 2 千元，主要為幼兒園學費收入 56 萬元、幼兒園學生活動費收入 7 萬 2 千元。
- 五、其他收入：本年度預算數為 9 萬元，主要為員工宿舍使用費 8 萬元、資源回收變賣收入 1 萬元。

貳、基金用途：

- 一、國民教育業務計畫：本年度預算數為 1 億 1,014 萬 2 千元，主要擬新購各科教學設備，充實各科教材，以提高教學效能，革新教學方法；辦理場地開放、藝文競賽、數位教學、科學推廣、學生輔導等項目，以期透過各項活動，強健學生身心體魄，增進學生生活智慧；配合校務推動行政處室支援工作，進而增進運作效能。
- 二、建築及設備業務計畫：本年度預算數為 28 萬元，包括其他設備 28 萬元，主要係辦理增購各項教學設備，充實館藏圖書，以改善教學環境，增進教學效能。

新北市立瑞芳國民中學  
 新北市地方教育發展基金  
**現金流量預計表**  
 中華民國115年度

單位：新臺幣千元

項	目	預	算	數	說	明
業務活動之現金流量						
	本期賸餘(短絀)			-400		
	調整非現金項目			0		
	流動負債淨增(淨減)			0		
	業務活動之淨現金流入(流出)			-400		
其他活動之現金流量						
	增加短期債務及其他負債			0		
	增加其他負債			0		
	增加其他資產			0		
	增加其他資產			0		
	其他活動之淨現金流入(流出)			0		
	現金及約當現金之淨增(淨減)			-400		
	期初現金及約當現金			20,234		
	期末現金及約當現金			19,834		

註：

新北市立瑞芳國民中學  
新北市地方教育發展基金  
**基金來源明細表**  
中華民國 115 年度

單位：新臺幣千元

科目及業務項目	單位	預 算 數			說 明
		數量 (業務量)	利(費)率	金 額	
財產收入				80	
權利金收入	年	1	70,000	70	食品及文具委外販售權 利金(收支併列)
利息收入	年	1	10,000	10	專戶利息收入
政府撥入收入				108,780	
公庫撥款收入	年	1	108,780,000	108,780	市庫撥款收入
規費收入				440	
行政規費收入	年	1	20,000	20	考試報名費(收支併列)
使用規費收入	年	1	400,000	400	場地租借(收支併列)-設 置太陽光電發電系統獎 勵金
使用規費收入	年	1	20,000	20	場地租借(收支併列)
教學收入				632	
學雜費收入	年	1	72,000	72	學生活動費(收支併 列)-幼兒園
學雜費收入	年	1	560,000	560	學費-幼兒園
其他收入				90	
雜項收入	年	1	80,000	80	公有宿舍使用費
雜項收入	年	1	10,000	10	資源回收(收支併列)
總 計：				110,022	

新北市立瑞芳國民中學  
新北市地方教育發展基金  
**基金用途明細表**  
中華民國115年度

單位：新臺幣千元

前年度 決算數	業務計畫及 用途別科目	本年度 預算數	上年度 預算數	計畫內容說明
118,745	53 國民教育計畫	110,142	107,156	
118,745	531 國民中學教育	110,142	107,156	
111,378	1 用人費用	101,948	99,342	
58,897	11 正式員額薪資	51,800	48,297	
53,214	113 職員薪金	51,000	47,497	教職員薪資
4,918		0	0	
765	114 工員工資	800	800	工友及廚工薪資
4,409	12 聘僱及兼職人員薪資	3,784	3,791	
633	121 聘用人員薪金	0	0	
356	122 約僱職員薪金	401	405	特教班教師助理員約僱三等1名 薪資
2,099	124 兼職人員酬金	72	72	進修部導師費
1,321		0	0	
0		130	82	進修部兼職人員工作補助費-主 管加給
0		271	298	組織創新及人力資源整合試辦 方案兼代課鐘點費
0		1,700	1,700	兼代課鐘點費
0		162	234	進修部兼職人員工作補助費-兼 職費
0		1,048	1,000	進修部鐘點費
1,136	13 加(夜)班費	1,136	983	
44	131 延長工時加班費	44	44	員工加班費
24		24	24	進修部工友延長工時加班費
1,068	134 未休假加班費	4	4	特教班教師助理員約僱三等未 休假加班費
0		1,064	911	未休假加班費
12,469	15 獎金	11,700	11,351	
5,285	151 考績獎金	5,200	5,200	教職員工考績獎金
69		0	0	
6,480	152 年終獎金	50	51	特教班教師助理員約僱三等年 終獎金
634		0	0	
0		6,100	6,100	教職員工年終獎金
0	15Y 其他獎金	350	0	偏遠地區久任獎金
27,490	16 退休及卹償金	27,258	27,839	
26,633	161 職員退休及離職金	75	85	支(兼)領月退休人員年終慰問 金
461		400	400	長期代理代課教師退職準備金
396		0	0	
0		25	25	特教班教師助理員約僱三等離 職儲金提撥
0		4,922	4,815	教職員退撫基金提撥
0		21,836	22,514	教職員退休金、撫慰金、獎勵 金
6,978	18 福利費	6,270	7,081	

新北市立瑞芳國民中學  
 新北市地方教育發展基金  
**基金用途明細表**  
 中華民國115年度

單位：新臺幣千元

前年度 決算數	業務計畫及 用途別科目	本年度 預算數	上年度 預算數	計畫內容說明
5,421	181 分擔員工保險費	5,000	5,000	教職員工公保、勞保、健保
715		0	0	
0		58	56	特教班教師助理員約僱三等勞保、健保
59	183 傷病醫藥費	176	239	教職員工健康檢查費
448	18Y 其他福利費	16	16	特教班教師助理員休假補助費
336		570	1,320	公教人員各項補助(婚喪及生育補助、子女教育補助相關費用)
0		430	430	教職員休假補助費(10日內)
0		20	20	教職員休假補助費(逾10日)
3,734	2 服務費用	4,557	3,956	
572	21 水電費	741	641	
260	212 工作場所電費	0	0	
222		400	400	電費
0		21	21	食品及文具委外販售權利金(收支併列)-電費
0		200	100	場地租借(收支併列)-電費
89	214 工作場所水費	120	120	水費
105	22 郵電費	150	150	
22	221 郵費	50	50	郵資
83	222 電話費	100	100	電話費
16	23 旅運費	70	70	
9	231 國內旅費	40	40	國內旅費
7		30	30	體育班相關經費-國內旅費
497	25 修理保養及保固費	719	521	
384	252 一般房屋修護費	350	350	辦公室、教室、廁所修繕
0		37	37	食品及文具委外販售權利金(收支併列)-修繕辦公室、教室、廁所
0		200	0	辦公室、教室、廁所修繕
25	255 機械及設備修護費	32	34	電腦設備及維護管理費
8		6	6	各項機械及設備修繕
38	256 交通及運輸設備修護費	51	51	身心障礙學生就學交通車業務費-養護費(AGD-0912)
22	257 雜項設備修護費	23	23	飲水設備維護費
20		20	20	校園AED維護費
1	26 保險費	2	2	
1	264 交通及運輸設備保險費	2	2	身心障礙學生就學交通車業務費-保險費(AGD-0912)
2,373	27 一般服務費	2,739	2,436	
364	279 外包費	60	60	校園保全服務費
0		312	312	庶務性工作委外辦理費用
1,632	27D 計時與計件人員酬金	30	30	校園門禁安全維護費-僱用專人值勤2人加班費
107		0	0	

新北市立瑞芳國民中學  
 新北市地方教育發展基金  
**基金用途明細表**  
 中華民國115年度

單位：新臺幣千元

前年度 決算數	業務計畫及 用途別科目	本年度 預算數	上年度 預算數	計畫內容說明
47	27D 計時與計件人員酬金	20	20	場地租借(收支併列)-司機1人加班費
0		500	445	身心障礙學生就學交通車臨時人員費用-司機1人薪資、保險、年終工作獎金及退職準備金
0		975	860	校園門禁安全維護費-僱用專人值勤2人薪資、保險、年終工作獎金、退職準備金及健康檢查費
0		399	372	組織創新及人力資源整合試辦方案臨時人員1人薪資、保險、年終工作獎金及退職準備金
0		200	100	場地租借(收支併列)-僱用專人值勤2人薪資、保險、年終工作獎金及退職準備金
222	27F 體育活動費	3	3	特教班教師助理員文康活動費
0		240	234	教職員工文康活動費
99	28 專業服務費	64	64	
48	287 委託檢驗(定)試驗認證費	0	0	
7	288 委託考選訓練費	0	0	
10	289 試務甄選費	20	20	考試報名費(收支併列)-辦理教師甄選相關費用
20	28Y 其他專業服務費	20	20	校園環境維護費用
13		0	0	
0		24	24	飲水機水質檢測費用
72	29 公共關係費	72	72	
72	291 公共關係費	72	72	首長特別費(6,000元*12月)
795	3 材料及用品費	725	753	
39	31 使用材料費	52	52	
39	312 燃料	52	52	身心障礙學生就學交通車業務費-油料(AGD-0912)
756	32 用品消耗	673	701	
453	321 辦公(事務)用品	20	20	環境美化相關清潔用品
88		10	10	資源回收(收支併列)-環境美化相關清潔用品
0		72	100	學生活動費(收支併列)-幼兒園教學活動所需相關費用
0		5	5	食品及文具委外販售權利金(收支併列)-辦公及教學用品
0		14	20	進修部費用-辦公及教學用品
0		147	147	辦公及教學相關用品
0		233	226	辦公費-辦公及教學相關用品
22	328 醫療用品(非醫療院所使用)	4	4	健康中心衛生保健費

新北市立瑞芳國民中學  
 新北市地方教育發展基金  
**基金用途明細表**  
 中華民國115年度

單位：新臺幣千元

前年度 決算數	業務計畫及 用途別科目	本年度 預算數	上年度 預算數	計畫內容說明
0328	醫療用品(非醫療院所 使用)	18	18	口腔檢查及保健工作經費
14632Y	其他用品消耗	6	6	推動學校健康促進政策經費
47		20	20	畢業典禮及各項活動相關費用
0		50	50	體育班相關經費-消耗性訓練器 材裝備費
0		28	29	運動會相關經費
0		20	20	社團活動經費
0		13	13	特教班教材編輯費
0		13	13	特教班常年事務費
1,2464	<b>租金、償債、利息及相關 手續費</b>	1,384	1,384	
1,24644	交通及運輸設備租金	1,384	1,384	
1,246442	車租	1,384	1,384	偏遠交通不便地區交通車租賃 費
186	<b>稅捐及規費(強制費)</b>	18	18	
1164	消費與行為稅	11	11	
11646	使用牌照稅	11	11	身心障礙學生就學交通車業務 費-牌照稅(AGD-0912)
766	<b>規費</b>	7	7	
0661	行政規費與強制費	1	1	身心障礙學生就學交通車業務 費-檢驗費(AGD-0912)
6663	汽車燃料使用費	6	6	身心障礙學生就學交通車業務 費-燃料費(AGD-0912)
1,5737	<b>會費、捐助、補助、分 攤、照護、救濟與交流活 動費</b>	1,510	1,703	
171	會費	1	1	
1713	職業團體會費	1	1	護理師護士公會會費
1,43272	<b>捐助、補助與獎助</b>	1,329	1,518	
1,364726	獎助學員生給與	50	50	國中原住民學生獎學金
7		7	7	食品及文具委外販售權利金(收 支併列)-學生清寒獎助金
0		54	51	優秀學生獎勵金
0		1,150	1,344	低收入戶、中低收入戶、身心 障礙及家庭突遭變故學生午餐 補助
6172Y	其他捐助、補助與獎助	4	4	幼兒園兒童節禮物
0		64	62	教師節紀念品
5674	<b>補貼、獎勵、慰問、照 護與救濟</b>	80	84	
24743	獎勵費用	32	36	資深優良教師獎勵金
32744	慰問、照護及濟助金	48	48	退休(職)人員三節慰問金
8375	<b>競賽及交流活動費</b>	100	100	

新北市立瑞芳國民中學  
 新北市地方教育發展基金  
**基金用途明細表**  
 中華民國115年度

單位：新臺幣千元

前年度 決算數	業務計畫及 用途別科目	本年度 預算數	上年度 預算數	計畫內容說明
83751	技能競賽	100	100	體育班相關經費-參加各項競賽 活動相關費用
19	其他	0	0	
191	其他支出	0	0	
191Y	其他	0	0	
1745M	建築及設備計畫	280	230	
185M3	交通及運輸設備	0	0	
185	購建固定資產、無形資 產、非理財目的之長期投 資及營舍與設施工程支出	0	0	
1851	購建固定資產	0	0	
18515	購置交通及運輸設備	0	0	
1565M4	其他設備	280	230	
1565	購建固定資產、無形資 產、非理財目的之長期投 資及營舍與設施工程支出	280	230	
15651	購建固定資產	280	230	
94516	購置雜項設備	200	150	充實各項教學及辦公設備
62		15	15	充實學校館藏圖書
0		65	65	充實各項教學及辦公設備
118,919	總 計	110,422	107,386	

新北市立瑞芳國民中學  
 新北市地方教育發展基金  
**單位（或計畫）成本分析表**  
 中華民國 115年度

單位：新臺幣千元

計 畫 別	單位	單位成本 (元)或 平均利 (費)率	數量	預 算 數	說 明
國民教育計畫				110,142	
國民中學教育				110,142	
建築及設備計畫				280	
其他設備				280	
合 計				110,422	

新北市立瑞芳國民中學  
 新北市地方教育發展基金  
 5 年來主要業務計畫分析表

中華民國 115 年度

單位：新臺幣千元

年 度 及 項 目	單位	數量	單位成 本(元)或平 均利(費)率	預 ( 決 ) 算 數	說 明
本年度預算數				110,422	
國民教育計畫				110,142	
建築及設備計畫				280	
上年度預算數				107,386	
國民教育計畫				107,156	
建築及設備計畫				230	
前年度決算數				118,919	
國民教育計畫				118,745	
建築及設備計畫				174	
112年度決算數				113,704	
國民教育計畫				113,599	
建築及設備計畫				105	
111年度決算數				112,747	
國民教育計畫				112,667	
建築及設備計畫				80	



本頁空白

新北市立瑞  
 新北市地方  
**用人費用**  
 中華民國

科 目	正式員 額薪資	聘僱人 員薪資	加(夜) 班費	津 貼	獎 金			退休及
					年終獎金	考績獎金	其他	退休金
總 計	51,800	401	1,136		6,150	5,200	350	27,258
國民教育計畫	51,800	401	1,136		6,150	5,200	350	27,258
正式人員	51,800		1,132		6,100	5,200	350	5,322
聘僱人員		401	4		50			25
兼任人員								
其他人員								21,911

1、「計時與計件人員酬金」：僱用專人值勤1,205千元、身心障礙生交通車司機520千元、組織創新臨時人員399千元。

2、考績獎金：依公務人員考績法第7、8、12條暨公立高級中等以下學校教師成績考核辦法第4條等規定，預算人數78人，預算金額為5,200千元。年終獎金：依據行政院各年度訂定之軍公教人員年終工作獎金發給注意事項，預算人數81人，預算金額為6,150千元。

芳國民中學  
教育發展基金  
彙計表  
115年度

單位：新臺幣千元

卹償金	資遣費	福 利 費				提繳費	合 計	兼任人員 用人費用	總 計
		分擔保 險費	傷病醫 藥費	提撥福 利金	其他				
		5,058	176		1,036		98,565	3,383	101,948
		5,058	176		1,036		98,565	3,383	101,948
		5,000	176		1,020		76,100		76,100
		58			16		554		554
								3,383	3,383
							21,911		21,911

新北市立瑞  
 新北市地方  
 用人費用  
 中華民國

科 目	正式員 額薪資	聘僱人 員薪資	加(夜) 班費	津 貼	獎 金			退休及
					年終獎金	考績獎金	其他	退休金
總 計	51,800	401	1,136		6,150	5,200	350	27,258
國民教育計畫	51,800	401	1,136		6,150	5,200	350	27,258
職員薪金	51,000							
工員工資	800							
約僱職員薪金		401						
兼職人員酬金								
延長工時加班費			68					
未休假加班費			1,068					
考績獎金						5,200		
年終獎金					6,150			
其他獎金							350	
職員退休及離職金								27,258
分擔員工保險費								
傷病醫藥費								
其他福利費								

1、「計時與計件人員酬金」：僱用專人值勤1,205千元、身心障礙生交通車司機520千元、組織創新臨時人員399千元。

2、考績獎金：依公務人員考績法第7、8、12條暨公立高級中等以下學校教師成績考核辦法第4條等規定，預算人數78人，預算金額為5,200千元。年終獎金：依據行政院各年度訂定之軍公教人員年終工作獎金發給注意事項，預算人數81人，預算金額為6,150千元。

芳國民中學  
教育發展基金  
彙計表  
115年度

單位：新臺幣千元

卹償金	資遣費	福 利 費				提繳費	合 計	兼任人員 用人費用	總 計
		分擔保 險費	傷病醫 藥費	提撥福 利金	其他				
		5,058	176		1,036		98,565	3,383	101,948
		5,058	176		1,036		98,565	3,383	101,948
							51,000		51,000
							800		800
							401		401
								3,383	3,383
							68		68
							1,068		1,068
							5,200		5,200
							6,150		6,150
							350		350
							27,258		27,258
		5,058					5,058		5,058
			176				176		176
					1,036		1,036		1,036

新北市立瑞芳國民中學  
新北市地方教育發展基金  
各項費用彙計表  
中華民國115年度

單位：新臺幣千元

前年度 決算數	上年度 預算數	科目	本年度預算數			
			合計	國民教育計畫	建築及設備計畫	
111,378	99,342	用人費用	101,948	101,948	0	
58,897	48,297	正式員額薪資	51,800	51,800	0	
58,132	47,497	職員薪金	51,000	51,000	0	
765	800	工員工資	800	800	0	
4,409	3,791	聘僱及兼職人員薪資	3,784	3,784	0	
633		聘用人員薪金	0	0	0	
356	405	約僱職員薪金	401	401	0	
3,420	3,386	兼職人員酬金	3,383	3,383	0	
1,136	983	加(夜)班費	1,136	1,136	0	
68	68	延長工時加班費	68	68	0	
1,068	915	未休假加班費	1,068	1,068	0	
12,469	11,351	獎金	11,700	11,700	0	
5,354	5,200	考績獎金	5,200	5,200	0	
7,115	6,151	年終獎金	6,150	6,150	0	
		其他獎金	350	350	0	
27,490	27,839	退休及卹償金	27,258	27,258	0	
27,490	27,839	職員退休及離職金	27,258	27,258	0	
6,978	7,081	福利費	6,270	6,270	0	
6,136	5,056	分擔員工保險費	5,058	5,058	0	
59	239	傷病醫藥費	176	176	0	
783	1,786	其他福利費	1,036	1,036	0	
3,734	3,956	服務費用	4,557	4,557	0	
572	641	水電費	741	741	0	
482	521	工作場所電費	621	621	0	
89	120	工作場所水費	120	120	0	
105	150	郵電費	150	150	0	
22	50	郵費	50	50	0	
83	100	電話費	100	100	0	
16	70	旅運費	70	70	0	
16	70	國內旅費	70	70	0	

新都市立瑞芳國民中學  
新都市地方教育發展基金  
各項費用彙計表  
中華民國115年度

單位：新臺幣千元

前年度 決算數	上年度 預算數	科目	本年度預算數			
			合計	國民教育計畫	建築及設備計畫	
497	521	修理保養及保固費	719	719	0	
384	387	一般房屋修護費	587	587	0	
33	40	機械及設備修護費	38	38	0	
38	51	交通及運輸設備修護費	51	51	0	
42	43	雜項設備修護費	43	43	0	
1	2	保險費	2	2	0	
1	2	交通及運輸設備保險費	2	2	0	
2,373	2,436	一般服務費	2,739	2,739	0	
364	372	外包費	372	372	0	
1,786	1,827	計時與計件人員酬金	2,124	2,124	0	
222	237	體育活動費	243	243	0	
99	64	專業服務費	64	64	0	
48		委託檢驗(定)試驗認證費	0	0	0	
7		委託考選訓練費	0	0	0	
10	20	試務甄選費	20	20	0	
33	44	其他專業服務費	44	44	0	
72	72	公共關係費	72	72	0	
72	72	公共關係費	72	72	0	
795	753	材料及用品費	725	725	0	
39	52	使用材料費	52	52	0	
39	52	燃料	52	52	0	
756	701	用品消耗	673	673	0	
542	528	辦公(事務)用品	501	501	0	
22	22	醫療用品(非醫療院所使用)	22	22	0	
193	151	其他用品消耗	150	150	0	
1,246	1,384	租金、償債、利息及相關手續費	1,384	1,384	0	

新都市立瑞芳國民中學  
新都市地方教育發展基金  
各項費用彙計表  
中華民國115年度

單位：新臺幣千元

前年度 決算數	上年度 預算數	科目	本年度預算數			
			合計	國民教育計畫	建築及設備計畫	
1,246	1,384	交通及運輸設備租金	1,384	1,384	0	
1,246	1,384	車租	1,384	1,384	0	
174	230	購建固定資產、無形資產、非理財目的之長期投資及營舍與設施工程支出	280	0	280	
174	230	購建固定資產	280	0	280	
18		購置交通及運輸設備	0	0	0	
156	230	購置雜項設備	280	0	280	
18	18	稅捐及規費(強制費)	18	18	0	
11	11	消費與行為稅	11	11	0	
11	11	使用牌照稅	11	11	0	
7	7	規費	7	7	0	
	1	行政規費與強制費	1	1	0	
6	6	汽車燃料使用費	6	6	0	
1,573	1,703	會費、捐助、補助、分攤、照護、救濟與交流活動費	1,510	1,510	0	
1	1	會費	1	1	0	
1	1	職業團體會費	1	1	0	
1,432	1,518	捐助、補助與獎助	1,329	1,329	0	
1,371	1,452	獎助學員生給與	1,261	1,261	0	
61	66	其他捐助、補助與獎助	68	68	0	
56	84	補貼、獎勵、慰問、照護與救濟	80	80	0	
24	36	獎勵費用	32	32	0	
32	48	慰問、照護及濟助金	48	48	0	
83	100	競賽及交流活動費	100	100	0	
83	100	技能競賽	100	100	0	
1		其他	0	0	0	
1		其他支出	0	0	0	

新北市立瑞芳國民中學  
 新北市地方教育發展基金  
**各項費用彙計表**  
 中華民國115年度

單位：新臺幣千元

前年度 決算數	上年度 預算數	科目	本年度預算數			
			合計	國民教育計畫	建築及設備計畫	
1		其他	0	0	0	
118,919	107,386	合計	110,422	110,142	280	

新北市立瑞芳國民中學  
 新北市地方教育發展基金

預計平衡表

中華民國115年12月31日

單位：新臺幣千元

113年12月31日 實 際 數	科 目	115年12月31日 預 計 數	114年12月31日 預 計 數	比較增減
20,463	資 產 合 計	19,913	20,313	-400
20,463	資 產	19,913	20,313	-400
20,384	流動資產	19,834	20,234	-400
20,384	現金	19,834	20,234	-400
20,384	銀行存款	19,834	20,234	-400
80	其他資產	80	80	0
80	什項資產	80	80	0
80	暫付及待結轉帳 項	80	80	0
324,509	代管資產	324,509	324,509	0
-324,509	應付代管資產	-324,509	-324,509	0
17,593	負 債	17,593	17,593	0
17,026	流動負債	17,026	17,026	0
17,026	應付款項	17,026	17,026	0
16,947	應付代收款	16,947	16,947	0
79	應付費用	79	79	0
567	其他負債	567	567	0
567	什項負債	567	567	0
567	存入保證金	567	567	0
2,871	基金餘額	2,321	2,721	-400
2,871	基金餘額	2,321	2,721	-400
2,871	基金餘額	2,321	2,721	-400
2,871	累積餘額	2,321	2,721	-400
20,463	負債及基金餘額合計	19,913	20,313	-400

信託代理與保證資產  
 保管品  
 保證品

158 信託代理與保證負債  
 0 應付保管品  
 158 應付保證品

158  
 0  
 158

新北市立瑞芳國民中學  
 新北市地方教育發展基金

**資本資產明細表**

中華民國115年度

單位：新臺幣千元

項 目	取得成本 (期初餘額)	以前年度 累計折 舊/長期 投資評價	本 年 度 變 動				本年度累 計折舊/長 期投資評 價變動數	期末餘額	
			增 加		減 少				主要增減 原因說明
			金 額	類 型	金 額	類 型			
非理財目的之長期投資									
土地									
土地改良物	9,154	6,193					1,813	1,148	
房屋及建築	10,379	3,789					257	6,333	
機械及設備	22,858	20,038					2,591	229	
交通及運輸設備	2,802	2,135					254	413	
雜項設備	13,126	10,235	280	(1)			1,758	1,413	
購建中固定資產									
租賃資產									
租賃權益改良									
電腦軟體	42				24	(11)		18	
權利									
發展中之無形資產									
其他無形資產									
遞耗資產									
其他									
合計	58,361	42,390	280		24		6,673	9,554	

註：

