

中華民國114年度

新 北 市 總 預 算 案

新北市政府教育局主管

新北市地方教育發展基金
新北市立瑞芳國民中學

附屬單位預算之分預算
(非營業部分)

新北市立瑞芳國民中學編

新北市立瑞芳國民中學
新北市地方教育發展基金
目 次
中 華 民 國 114 年度

一、業務計畫及預算說明.....	第	1	-	4	頁
二、預算主要表					
1、基金來源、用途及餘絀預計表.....	第	5	-	5	頁
2、基金來源、用途及餘絀預計表說明.....	第	6	-	6	頁
3、現金流量預計表.....	第	7	-	7	頁
三、預算明細表					
1、基金來源明細表.....	第	8	-	8	頁
2、基金用途明細表.....	第	9	-	13	頁
四、預算附表					
單位(或計畫)成本分析表.....	第	14	-	14	頁
五、預算參考表					
1、5年來主要業務計畫分析表.....	第	15	-	15	頁
2、員工人數彙計表.....	第	16	-	16	頁
3、用人費用彙計表-依人員別.....	第	18	-	19	頁
4、用人費用彙計表-依用途別.....	第	20	-	21	頁
5、各項費用彙計表.....	第	22	-	24	頁
六、附 錄					
1、預計平衡表.....	第	25	-	25	頁
2、資本資產明細表.....	第	26	-	26	頁

新 北 市 立 瑞 芳 國 民 中 學

新 北 市 地 方 教 育 發 展 基 金

業務計畫及預算說明

中華民國 114 年度

壹、基金概況

一、設立宗旨及願景

- (一)本校依據「國民教育法」之規定辦理，以養成德、智、體、群、美五育均衡發展之健全國民為宗旨。
- (二)本校自 99 年度起依教育經費編列與管理法第 13 條規定設置「新北市地方教育發展基金」，以促進教育健全發展，提昇教育經費運用績效。

二、施政重點

- (一)培育五育兼備，多元性向發展之健全國民。
- (二)加強生活教育，引導人生正確價值方向和行為態度。
- (三)陶冶並平衡身心發展，促進並調和群己關係。
- (四)發揮輔導效能，防止高關懷學生中輟，建立友善校園。
- (五)精進教師專業知能，辦理教師專業評鑑，建立優質專業形象。

三、組織概況

本校設置校長 1 人，綜理全校校務，下設教務處、學務處、總務處、輔導室、附設幼兒園、人事室及會計室等單位，員額編制教師 63 人、教保員 1 人、專任運動教練 1 人、職員 10 人、工友 2 人、廚工 1 人，共計 79 人。

四、基金歸類及屬性

本基金係預算法第 4 條第 1 項第 2 款所定，特定收入來源，供特殊用途之特別收入基金，並編製附屬單位預算。

貳、業務計畫

單位：新臺幣千元

一、基金來源

來源別	本年度預算數	實施內容
財產收入	75	權利金收入 7 萬元、利息收入 5 千元。
政府撥入收入	106,031	公庫撥款收入 1 億 603 萬 1 千元。
規費收入	240	行政規費收入 2 萬元、使用規費收入 22 萬元。
教學收入	800	學雜費收入 80 萬元。
其他收入	90	雜項收入 9 萬元。

二、基金用途

業務計畫	本年度預算數	實施內容
國民教育業務計畫	107,156	本年度預算編列 1 億 715 萬 6 千元，計有普通班 17 班、特教班 2.33 班、附設幼兒園 2 班，合計 21.33 班，學生人數 527 人；另有補校 3 班，學生人數 15 人。本計畫擬新購各科教學設備，充實各科教材，以提高教學效能，革新教學方法；辦理場地開放、藝文競賽、數位教學、科學推廣、學生輔導等項目，以期透過各項活動，強健學生身心體魄，增進學生生活智慧；配合校務推動行政處室支援工作，進而增進運作效能。
建築及設備業務計畫	230	本年度預算編列 23 萬元，計有其他設備 23 萬元，辦理各項教學設備及行政設備更新，並充實館藏圖書，以改善教學設備，增進學習效能。

參、預算概要

一、基金來源及用途之預計

(一)本年度基金來源 1 億 723 萬 6 千元，較上年度預算數 1 億 875 萬 1 千元，減少 151 萬 5 千元，約 1.39%，主要係公庫撥款收入減少所致。

(二)本年度基金用途 1 億 738 萬 6 千元，較上年度預算數 1 億 885 萬 1 千元，減少 146 萬 5 千元，約 1.35%，主要係用人費用減少所致。

二、基金餘絀之預計

本年度基金來源及用途相抵後，差短為 15 萬元，較上年度預算數 10 萬元，增加 5 萬元，約 50.00%，將移用以前基金餘額 15 萬元支應。

三、補辦預算事項：無。

肆、以前年度計畫實施成果概述

一、前（112）年度計畫實施成果概述：基金來源決算數 1 億 1,069 萬 4,290 元，基金用途決算數 1 億 1,370 萬 4,226 元，短絀數 300 萬 9,936 元。

二、上年度已過期間（113 年 1 月 1 日至 6 月 30 日止）計畫實施成果概述：

(一)基金來源部分：勞務收入 36 萬 7,594 元、財產收入 1 萬 5,556 元、政府撥入收入 7,341 萬 360 元、教學收入 31 萬 6,000 元、其他收入 9 萬 6,766 元。

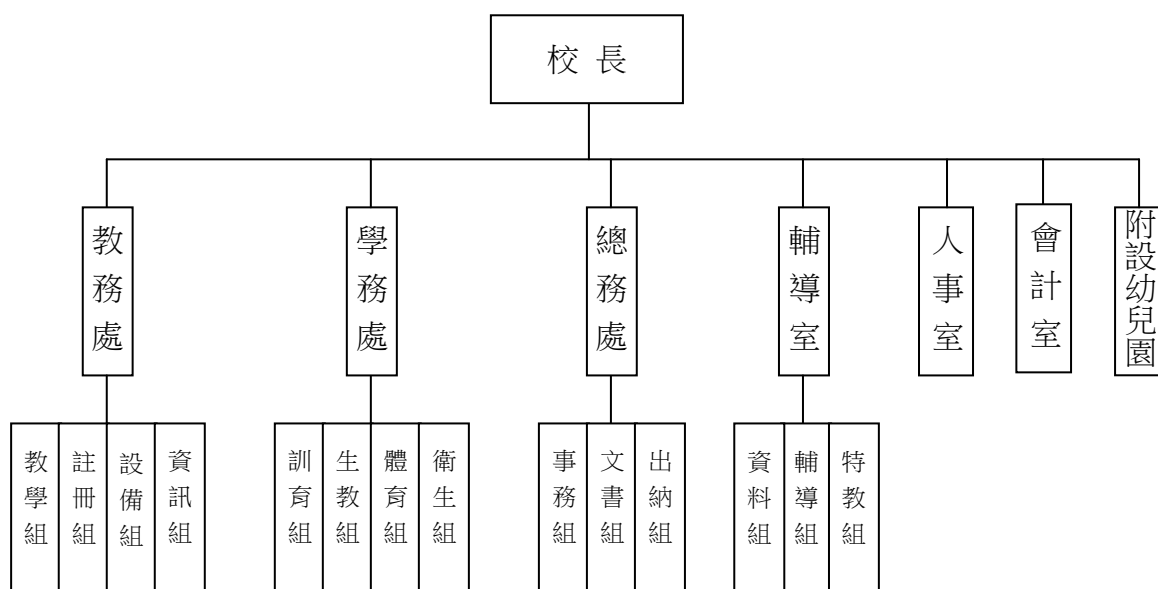
(二)基金用途部分：國民教育業務計畫 6,676 萬 759 元、建築及設備業務計畫 3 萬 3,896 元。

(三)總計 113 年上半年賸餘數 741 萬 1,621 元。

伍、組織系統圖

新北市立瑞芳國民中學

組 織 系 統 圖



員額編制表																					
教育人員					公務人員												技工工友				編 制 員 額 總 計
總 班 級 數	總 教 師 人 數	校 長	教 保 員	專 任 運 動 教 練	組 長	幹 事	護 理 師 或 護 士	營 養 師	主 任 (人)	助 理 員 (人)	人 事 管 理 員	主 任 (會)	佐 理 員 (會)	會 計 員	留 用 人 員	合 計	技 工	工 友	廚 工	合 計	
21.33	63	1	1	1	3	2	1		1	2				1		10		2	1	3	79

新北市立瑞芳國民中學
 新北市地方教育發展基金
基金來源、用途及餘絀預計表
 中華民國114年度

單位：新臺幣千元

前年度決算數	項 目	本年度預算數	上年度預算數	比較增減(一)
110,694	基金來源	107,236	108,751	-1,515
62	徵收及依法分配收入	0	0	0
62	違規罰款收入	0	0	0
372	勞務收入	0	240	-240
372	服務收入	0	240	-240
99	財產收入	75	75	0
13	財產處分收入	0	0	0
70	權利金收入	70	70	0
16	利息收入	5	5	0
109,162	政府撥入收入	106,031	107,546	-1,515
109,162	公庫撥款收入	106,031	107,546	-1,515
0	規費收入	240	0	240
0	行政規費收入	20	0	20
0	使用規費收入	220	0	220
711	教學收入	800	800	0
711	學雜費收入	800	800	0
288	其他收入	90	90	0
288	雜項收入	90	90	0
113,704	基金用途	107,386	108,851	-1,465
113,599	國民教育計畫	107,156	108,671	-1,515
113,599	國民中學教育	107,156	108,671	-1,515
105	建築及設備計畫	230	180	50
26	交通及運輸設備	0	0	0
79	其他設備	230	180	50
-3,010	本期賸餘（短絀－）	-150	-100	-50
5,769	期初基金餘額	2,659	5,569	-2,910
0	解繳公庫	0	0	0
2,759	期末基金餘額	2,509	5,469	-2,960

備註：

新北市立瑞芳國民中學
新北市地方教育發展基金
基金來源、用途及餘絀預計表說明
中華民國 114 年度

壹、基金來源：

- 一、財產收入：本年度預算數為 7 萬 5 千元，主要為食品及文具委外販售權利金 7 萬元、專戶利息收入 5 千元。
- 二、政府撥入收入：本年度預算數為 1 億 603 萬 1 千元，主要為市庫撥款收入 1 億 603 萬 1 千元。
- 三、規費收入：本年度預算數為 24 萬元，主要為場地租借收入 22 萬元、教師甄試報名費 2 萬元。
- 四、教學收入：本年度預算數為 80 萬元，主要為幼兒園學費收入 70 萬元、幼兒園學生活動費收入 10 萬元。
- 五、其他收入：本年度預算數為 9 萬元，主要為員工宿舍使用費 8 萬元、資源回收變賣收入 1 萬元。

貳、基金用途：

- 一、國民教育業務計畫：本年度預算數為 1 億 715 萬 6 千元，主要擬新購各科教學設備，充實各科教材，以提高教學效能，革新教學方法；辦理場地開放、藝文競賽、數位教學、科學推廣、學生輔導等項目，以期透過各項活動，強健學生身心體魄，增進學生生活智慧；配合校務推動行政處室支援工作，進而增進運作效能。
- 二、建築及設備業務計畫：本年度預算數為 23 萬元，包括其他設備 23 萬元，主要係辦理增購各項教學設備，充實館藏圖書，以改善教學環境，增進教學效能。

新
北
市
立
瑞
芳
國
民
中
學
新
北
市
地
方
教
育
發
展
基
金
現
金
流
量
預
計
表
中
華
民
國
114
年
度

單位：新臺幣千元

項	目	預	算	數	說	明
業務活動之現金流量						
本期賸餘(短絀)				-150		
調整非現金項目				0		
流動負債淨增(淨減)				0		
業務活動之淨現金流入(流出)				-150		
其他活動之現金流量						
增加短期債務及其他負債				0		
增加其他負債				0		
增加其他資產				0		
增加其他資產				0		
其他活動之淨現金流入(流出)				0		
現金及約當現金之淨增(淨減)				-150		
期初現金及約當現金				18,988		
期末現金及約當現金				18,838		

註：

新北市立瑞芳國民中學
 新北市地方教育發展基金
基金來源明細表
 中 華 民 國 114年 度

單位：新臺幣千元

科目及業務項目	單 位	預 算 數			說 明
		數量 (業務量)	利(費)率	金 額	
財產收入				75	
權利金收入	年	1	70,000	70	食品及文具委外販售權利金(收支併列)
利息收入	年	1	5,000	5	專戶利息收入
政府撥入收入				106,031	
公庫撥款收入	年	1	106,031,000	106,031	市庫撥款收入
規費收入				240	
行政規費收入	年	1	20,000	20	考試報名費(收支併列)
使用規費收入	年	1	200,000	200	場地租借(收支併列)-設置太陽能光電發電系統獎勵金
使用規費收入	年	1	20,000	20	場地租借(收支併列)
教學收入				800	
學雜費收入	年	1	100,000	100	學生活動費(收支併列)-幼兒園
學雜費收入	年	1	700,000	700	學費-幼兒園
其他收入				90	
雜項收入	年	1	10,000	10	資源回收(收支併列)
雜項收入	年	1	80,000	80	公有宿舍使用費
總 計：				107,236	

新北市立瑞芳國民中學
 新北市地方教育發展基金
基金用途明細表
 中華民國114年度

單位：新臺幣千元

前年度 決算數	業務計畫及 用途別科目	本年度 預算數	上年度 預算數	計畫內容說明
113,599	53 國民教育計畫	107,156	108,671	
113,599	531 國民中學教育	107,156	108,671	
106,732	1 用人費用	99,342	100,725	
55,342	11 正式員額薪資	48,297	52,281	
49,273	113 職員薪金	47,497	51,481	教職員薪資
5,347		0	0	
722	114 工員工資	800	800	工友及廚工薪資
4,478	12 聘僱及兼職人員薪資	3,791	3,636	
20	121 聘用人員薪金	0	0	
563		0	0	
342	122 約僱職員薪金	405	342	啟智班教師助理員約僱三等1名薪資
2,148	124 兼職人員酬金	72	72	補校導師費
30		0	0	
1,374		0	0	
0		82	82	補校兼職人員工作補助費-主管加給
0		298	290	組織創新及人力資源整合試辦方案兼代課鐘點費
0		1,700	1,700	兼代課鐘點費
0		234	172	補校兼職人員工作補助費-兼職費
0		1,000	978	補校鐘點費
959	13 加(夜)班費	983	1,034	
24	131 延長工時加班費	24	24	補校工友延長工時加班費
44		44	44	員工加班費
891	134 未休假加班費	911	966	未休假加班費
0		4	0	啟智班教師助理員約僱三等未休假加班費
11,411	15 獎金	11,351	11,343	
4,867	151 考績獎金	5,200	5,200	教職員工考績獎金
64		0	0	
501	152 年終獎金	0	0	
5,979		51	43	啟智班教師助理員約僱三等年終獎金
0		6,100	6,100	教職員工年終獎金
27,371	16 退休及卹償金	27,839	25,301	
514	161 職員退休及離職金	400	400	長期代理代課教師退職準備金
366		0	0	
26,217		85	80	支(兼)領月退休人員年終慰問金
0		4,815	4,758	教職員退撫基金提撥
0		25	21	啟智班教師助理員約僱三等離職儲金提撥
0		22,514	20,042	教職員退休金、撫慰金、獎勵金

新北市立瑞芳國民中學
新北市地方教育發展基金
基金用途明細表
中華民國114年度

單位：新臺幣千元

前年度 決算數	業務計畫及 用途別科目	本年度 預算數	上年度 預算數	計畫內容說明
275163	郵償金	0	0	
7,17218	福利費	7,081	7,130	
679181	分擔員工保險費	0	0	
5,1760		5,000	5,000	教職員工公保、勞保、健保
		56	47	啟智班教師助理員約僱三等勞保、健保
27183	傷病醫藥費	239	97	教職員健康檢查費
39018Y	其他福利費	16	16	啟智班教師助理員休假補助費
900		1,320	1,520	公教人員各項補助(婚喪及生育補助、子女教育補助相關費用)
0		430	430	教職員休假補助費(10日內)
0		20	20	教職員休假補助費(逾10日)
3,6332	服務費用	3,956	4,107	
57621	水電費	641	901	
0212	工作場所電費	0	260	
477		400	400	電費
0		21	21	食品及文具委外販售權利金(收支併列)-電費
0		100	100	場地租借(收支併列)-電費
99214	工作場所水費	120	120	水費
11522	郵電費	150	170	
38221	郵費	50	50	郵資
77222	電話費	100	120	電話費
4723	旅運費	70	100	
17231	國內旅費	40	70	國內旅費
30		30	30	體育班相關經費-國內旅費
48325	修理保養及保固費	521	461	
350252	一般房屋修護費	350	300	辦公室、教室、廁所修繕
2		0	0	
0		37	37	食品及文具委外販售權利金(收支併列)-修繕辦公室、教室、廁所
0255	機械及設備修護費	6	6	各項機械及設備修繕
26		34	25	電腦設備及維護管理費
51256	交通及運輸設備修護費	51	51	身心障礙學生就學交通車業務費-養護費(AGD-0912)
0257	雜項設備修護費	20	20	校園AED維護費
55		23	22	飲水設備維護費
126	保險費	2	2	
1264	交通及運輸設備保險費	2	2	身心障礙學生就學交通車業務費-保險費(AGD-0912)
2,26027	一般服務費	2,436	2,361	
372279	外包費	60	60	校園保全服務費
0		312	312	庶務性工作委外辦理費用

新北市立瑞芳國民中學
 新北市地方教育發展基金
基金用途明細表
 中華民國114年度

單位：新臺幣千元

前年度 決算數	業務計畫及 用途別科目		本年度 預算數	上年度 預算數	計畫內容說明
1,579	27D	計時與計件人員酬金	30	30	校園門禁安全維護費-僱用專人值勤2人加班費
34			0	0	
139			20	20	場地租借(收支併列)-司機1人加班費
0			100	100	場地租借(收支併列)-僱用專人值勤2人薪資、保險、年終工作獎金及退職準備金
0			372	348	組織創新及人力資源整合試辦方案臨時人員1人薪資、保險、年終工作獎金及退職準備金
0			445	428	身心障礙學生就學交通車臨時人員費用-司機1人薪資、保險、年終工作獎金及退職準備金
0			860	826	校園門禁安全維護費-僱用專人值勤2人薪資、保險、年終工作獎金及退職準備金
137	27F	體育活動費	3	3	啟智班教師助理員文康活動費
0			234	234	教職員工文康活動費
78	28	專業服務費	64	40	
48	287	委託檢驗(定)試驗認證費	0	0	
10	289	試務甄選費	20	20	考試報名費(收支併列)-辦理教師甄選相關費用
20	28Y	其他專業服務費	20	20	校園環境維護費用
0			24	0	飲水機水質檢測費用
72	29	公共關係費	72	72	
72	291	公共關係費	72	72	首長特別費(6,000元*12月)
711	3	材料及用品費	753	765	
43	31	使用材料費	52	52	
43	312	燃料	52	52	身心障礙學生就學交通車業務費-油料(AGD-0912)
668	32	用品消耗	701	713	
302	321	辦公(事務)用品	20	20	環境美化相關清潔用品
189			10	10	資源回收(收支併列)-環境美化相關清潔用品
0			100	100	學生活動費(收支併列)-幼兒園教學活動所需相關費用
0			20	31	補校費用-辦公及教學用品
0			147	147	辦公及教學相關用品
0			5	5	食品及文具委外販售權利金(收支併列)-辦公及教學用品
0			226	226	辦公費-辦公及教學相關用品
22	328	醫療用品(非醫療院所使用)	4	4	健康中心衛生保健費

新北市立瑞芳國民中學
新北市地方教育發展基金
基金用途明細表
中華民國114年度

單位：新臺幣千元

前年度 決算數	業務計畫及 用途別科目	本年度 預算數	上年度 預算數	計畫內容說明
0328	醫療用品(非醫療院所 使用)	18	18	口腔檢查及保健工作經費
10632Y	其他用品消耗	6	6	推動學校健康促進政策經費
49		20	20	畢業典禮及各項活動相關費用
0		13	13	特教班教材編輯費
0		50	50	體育班相關經費-消耗性訓練器 材裝備費
0		20	21	社團活動經費
0		13	13	特教班常年事務費
0		29	29	運動會相關經費
8494	租金、償債、利息及相關 手續費	1,384	1,384	
84944	交通及運輸設備租金	1,384	1,384	
849442	車租	1,384	1,384	偏遠交通不便地區交通車租賃 費
196	稅捐及規費(強制費)	18	18	
1164	消費與行為稅	11	11	
11646	使用牌照稅	11	11	身心障礙學生就學交通車業務 費-牌照稅(AGD-0912)
866	規費	7	7	
2661	行政規費與強制費	1	1	身心障礙學生就學交通車業務 費-檢驗費(AGD-0912)
6663	汽車燃料使用費	6	6	身心障礙學生就學交通車業務 費-燃料費(AGD-0912)
1,6567	會費、捐助、補助、分 攤、照護、救濟與交流活 動費	1,703	1,672	
171	會費	1	1	
1713	職業團體會費	1	1	護理師護士公會會費
1,48372	捐助、補助與獎助	1,518	1,492	
1,415726	獎助學員生給與	50	50	國中原住民學生獎學金
7		7	7	食品及文具委外販售權利金(收 支併列)-學生清寒獎助金
0		51	51	優秀學生獎勵金
0		1,344	1,320	低收入戶、中低收入戶、身心 障礙及家庭突遭變故學生午餐 補助
6172Y	其他捐助、補助與獎助	4	4	幼兒園兒童節禮物
0		62	60	教師節紀念品
7274	補貼、獎勵、慰問、照 護與救濟	84	79	
33743	獎勵費用	36	43	資深優良教師獎勵金
36744	慰問、照護及濟助金	48	36	退休(職)人員三節慰問金
3		0	0	

新北市立瑞芳國民中學
 新北市地方教育發展基金
基金用途明細表
 中華民國114年度

單位：新臺幣千元

前年度 決算數	業務計畫及 用途別科目		本年度 預算數	上年度 預算數	計畫內容說明
10075		競賽及交流活動費	100	100	
100751		技能競賽	100	100	體育班相關經費-參加各項競賽活動相關費用
1055M		建築及設備計畫	230	180	
265M3		交通及運輸設備	0	0	
265		購建固定資產、無形資產、非理財目的之長期投資及營舍與設施工程支出	0	0	
2651		購建固定資產	0	0	
26515		購置交通及運輸設備	0	0	
795M4		其他設備	230	180	
795		購建固定資產、無形資產、非理財目的之長期投資及營舍與設施工程支出	230	180	
7951		購建固定資產	230	180	
25516		購置雜項設備	150	100	充實各項教學及辦公設備
54			15	15	充實學校館藏圖書
0			65	65	充實各項教學及辦公設備
113,704	總	計	107,386	108,851	

新北市立瑞芳國民中學
 新北市地方教育發展基金
單位（或計畫）成本分析表
 中 華 民 國 114年 度

單位：新臺幣千元

計 畫 別	單位	單位成本 (元) 或 平 均 利 (費) 率	數量	預 算 數	說 明
國民教育計畫				107,156	
國民中學教育				107,156	
建築及設備計畫				230	
其他設備				230	
合 計				107,386	

新北市立瑞芳國民中學
 新北市地方教育發展基金
 5 年來主要業務計畫分析表

中 華 民 國 114 年 度

單位：新臺幣千元

年 度 及 項 目	單位	數量	單位成 本(元)或平 均利(費)率	預（決）算 數	說 明
本年度預算數				107,386	
國民教育計畫				107,156	
建築及設備計畫				230	
上年度預算數				108,851	
國民教育計畫				108,671	
建築及設備計畫				180	
前年度決算數				113,704	
國民教育計畫				113,599	
建築及設備計畫				105	
111年度決算數				112,747	
國民教育計畫				112,667	
建築及設備計畫				80	
110年度決算數				105,815	
國民教育計畫				105,690	
建築及設備計畫				125	

單位:人

註1：1.聘用及約僱人員係指基金按其法定組織編制，依「聘用人員聘用條例」及「行政院與所屬中央及地方各機關 約僱人員僱用辦法」規定聘用或約僱之人員，非依前開規定之聘僱人員，概不列入本表。
2.其他兼任人員係指有關機關兼辦基金業務之現職人員，應說明領有兼職酬金之人數。

註2：僱用專人值勤2人、身心障礙生交通車司機1人、組織創新臨時人員1人。

本頁空白

新北市立瑞
新北市地方
用人費用
中華民國

科 目	正式員 額薪資	聘僱人 員薪資	加(夜) 班費	津 貼	獎 金			退休及
					年終獎金	考績獎金	其他	退休金
總 計	48,297	405	983		6,151	5,200		27,839
國民教育計畫	48,297	405	983		6,151	5,200		27,839
正式人員	48,297		979		6,100	5,200		5,215
聘僱人員		405	4		51			25
兼任人員								
其他人員								22,599

1、「計時與計件人員酬金」：僱用專人值勤990千元、身心障礙生交通車司機465千元、組織創新臨時人員372千元。

2、考績獎金：依公務人員考績法第7、8、12條暨公立高級中等以下學校教師成績考核辦法第4條等規定，預算人數74人，預算金額為5,200千元。年終獎金：依據行政院各年度訂定之軍公教人員年終工作獎金發給注意事項，預算人數78人，預算金額為6,151千元。

芳國民中學
教育發展基金
彙計表
114年度

單位：新臺幣千元

卹償金	資遣費	福 利 費				提繳費	合 計	兼任人員 用人費用	總 計
		分擔保 險費	傷病醫 藥費	提撥福 利金	其他				
		5,056	239		1,786		95,956	3,386	99,342
		5,056	239		1,786		95,956	3,386	99,342
		5,000	239		1,770		72,800		72,800
		56			16		557		557
								3,386	3,386
							22,599		22,599

新北市立瑞
新北市地方
用人費用
中華民國

科 目	正式員 額薪資	聘僱人 員薪資	加(夜) 班費	津 貼	獎 金			退休及
					年終獎金	考績獎金	其他	退休金
總 計	48,297	405	983		6,151	5,200		27,839
國民教育計畫	48,297	405	983		6,151	5,200		27,839
職員薪金	47,497							
工員工資	800							
約僱職員薪金		405						
兼職人員酬金								
延長工時加班費			68					
未休假加班費			915					
考績獎金						5,200		
年終獎金					6,151			
職員退休及離職金								27,839
分擔員工保險費								
傷病醫藥費								
其他福利費								

1、「計時與計件人員酬金」：僱用專人值勤990千元、身心障礙生交通車司機465千元、組織創新臨時人員372千元。

2、考績獎金：依公務人員考績法第7、8、12條暨公立高級中等以下學校教師成績考核辦法第4條等規定，預算人數74人，預算金額為5,200千元。年終獎金：依據行政院各年度訂定之軍公教人員年終工作獎金發給注意事項，預算人數78人，預算金額為6,151千元。

芳國民中學
教育發展基金
彙計表
114年度

單位：新臺幣千元

卹償金	資遣費	福 利 費				提繳費	合 計	兼任人員 用人費用	總 計
		分擔保 險費	傷病醫 藥費	提撥福 利金	其他				
		5,056	239		1,786		95,956	3,386	99,342
		5,056	239		1,786		95,956	3,386	99,342
							47,497		47,497
							800		800
							405		405
								3,386	3,386
							68		68
							915		915
							5,200		5,200
							6,151		6,151
							27,839		27,839
		5,056					5,056		5,056
			239				239		239
					1,786		1,786		1,786

新北市立瑞芳國民中學
 新北市地方教育發展基金
各項費用彙計表
 中華民國114年度

單位：新臺幣千元

前 年 度 決 算 數	上 年 度 預 算 數	科 目	本 年 度 預 算 數				
			合 計	國民教育計畫	建築及設備計畫		
106,732	100,725	用人費用	99,342	99,342	0		
55,342	52,281	正式員額薪資	48,297	48,297	0		
54,620	51,481	職員薪金	47,497	47,497	0		
722	800	工員工資	800	800	0		
4,478	3,636	聘僱及兼職人員薪資	3,791	3,791	0		
583		聘用人員薪金	0	0	0		
342	342	約僱職員薪金	405	405	0		
3,552	3,294	兼職人員酬金	3,386	3,386	0		
959	1,034	加（夜）班費	983	983	0		
68	68	延長工時加班費	68	68	0		
891	966	未休假加班費	915	915	0		
11,411	11,343	獎金	11,351	11,351	0		
4,931	5,200	考績獎金	5,200	5,200	0		
6,480	6,143	年終獎金	6,151	6,151	0		
27,371	25,301	退休及卹償金	27,839	27,839	0		
27,097	25,301	職員退休及離職金	27,839	27,839	0		
275		卹償金	0	0	0		
7,172	7,130	福利費	7,081	7,081	0		
5,855	5,047	分擔員工保險費	5,056	5,056	0		
27	97	傷病醫藥費	239	239	0		
1,290	1,986	其他福利費	1,786	1,786	0		
3,633	4,107	服務費用	3,956	3,956	0		
576	901	水電費	641	641	0		
477	781	工作場所電費	521	521	0		
99	120	工作場所水費	120	120	0		
115	170	郵電費	150	150	0		
38	50	郵費	50	50	0		
77	120	電話費	100	100	0		
47	100	旅運費	70	70	0		
47	100	國內旅費	70	70	0		

新北市立瑞芳國民中學
 新北市地方教育發展基金
各項費用彙計表
 中華民國114年度

單位：新臺幣千元

前 年 度 決 算 數	上 年 度 預 算 數	科 目	本 年 度 預 算 數				
			合 計	國民教育計畫	建築及設備計畫		
483	461	修理保養及保固費	521	521	0		
352	337	一般房屋修護費	387	387	0		
26	31	機械及設備修護費	40	40	0		
51	51	交通及運輸設備修護費	51	51	0		
55	42	雜項設備修護費	43	43	0		
1	2	保險費	2	2	0		
1	2	交通及運輸設備保險費	2	2	0		
2,260	2,361	一般服務費	2,436	2,436	0		
372	372	外包費	372	372	0		
1,751	1,752	計時與計件人員酬金	1,827	1,827	0		
137	237	體育活動費	237	237	0		
78	40	專業服務費	64	64	0		
48		委託檢驗(定)試驗認證費	0	0	0		
10	20	試務甄選費	20	20	0		
20	20	其他專業服務費	44	44	0		
72	72	公共關係費	72	72	0		
72	72	公共關係費	72	72	0		
711	765	材料及用品費	753	753	0		
43	52	使用材料費	52	52	0		
43	52	燃料	52	52	0		
668	713	用品消耗	701	701	0		
491	539	辦公（事務）用品	528	528	0		
22	22	醫療用品(非醫療院所使用)	22	22	0		
155	152	其他用品消耗	151	151	0		
849	1,384	租金、償債、利息及相關手續費	1,384	1,384	0		
849	1,384	交通及運輸設備租金	1,384	1,384	0		

新北市立瑞芳國民中學
 新北市地方教育發展基金
各項費用彙計表
 中華民國114年度

單位：新臺幣千元

前 年 度 決 算 數	上 年 度 預 算 數	科 目	本 年 度 預 算 數				
			合 計	國民教育計畫	建築及設備計畫		
849	1,384	車租	1,384	1,384	0		
105	180	購建固定資產、無形資產、非理財目的之長期投資及營舍與設施工程支出	230	0	230		
105	180	購建固定資產	230	0	230		
26		購置交通及運輸設備	0	0	0		
79	180	購置雜項設備	230	0	230		
19	18	稅捐及規費(強制費)	18	18	0		
11	11	消費與行為稅	11	11	0		
11	11	使用牌照稅	11	11	0		
8	7	規費	7	7	0		
2	1	行政規費與強制費	1	1	0		
6	6	汽車燃料使用費	6	6	0		
1,656	1,672	會費、捐助、補助、分攤、照護、救濟與交流活動費	1,703	1,703	0		
1	1	會費	1	1	0		
1	1	職業團體會費	1	1	0		
1,483	1,492	捐助、補助與獎助	1,518	1,518	0		
1,422	1,428	獎助學員生給與	1,452	1,452	0		
61	64	其他捐助、補助與獎助	66	66	0		
72	79	補貼、獎勵、慰問、照護與救濟	84	84	0		
33	43	獎勵費用	36	36	0		
39	36	慰問、照護及濟助金	48	48	0		
100	100	競賽及交流活動費	100	100	0		
100	100	技能競賽	100	100	0		
113,704	108,851	合 計	107,386	107,156	230		

新北市立瑞芳國民中學
 新北市地方教育發展基金
預計平衡表
 中華民國114年12月31日

單位：新臺幣千元

112年12月31日 實 際 數	科 目	114年12月31日 預 計 數	113年12月31日 預 計 數	比較增減
19,273	資 產 合 計	19,023	19,173	-150
19,273	資 產	19,023	19,173	-150
19,088	流動資產	18,838	18,988	-150
19,088	現金	18,838	18,988	-150
19,088	銀行存款	18,838	18,988	-150
185	其他資產	185	185	0
185	什項資產	185	185	0
185	暫付及待結轉帳 項	185	185	0
322,019	代管資產	322,019	322,019	0
-322,019	應付代管資產	-322,019	-322,019	0
16,514	負 債	16,514	16,514	0
14,829	流動負債	14,829	14,829	0
14,829	應付款項	14,829	14,829	0
14,756	應付代收款	14,756	14,756	0
73	應付費用	73	73	0
1,685	其他負債	1,685	1,685	0
1,685	什項負債	1,685	1,685	0
1,685	存入保證金	1,685	1,685	0
2,759	基金餘額	2,509	2,659	-150
2,759	基金餘額	2,509	2,659	-150
2,759	基金餘額	2,509	2,659	-150
2,759	累積餘額	2,509	2,659	-150
19,273	負債及基金餘額合計	19,023	19,173	-150

信託代理與保證資產
 保管品
 保證品

327 信託代理與保證負債
 170 應付保管品
 158 應付保證品

327
 170
 158

新北市立瑞芳國民中學
新北市地方教育發展基金

資本資產明細表

中華民國114年度

單位：新臺幣千元

項 目	取得成本 (期初餘額)	以前年度 累計折舊/ 長期投資 評價	本 年 度 變 動					本年度累 計折舊/長 期投資評 價變動數	期末餘額
			增 加		減 少		主要增減 原因說明		
			金 額	類型	金 額	類型			
非理財目的之長期投資									
土地									
土地改良物	9,154	5,136						2,568	1,450
房屋及建築	10,379	3,532						257	6,590
機械及設備	21,706	17,144						4,345	217
交通及運輸設備	2,855	2,076						340	439
雜項設備	12,928	8,865	230	(1)				1,723	2,570
購建中固定資產									
租賃資產									
租賃權益改良									
電腦軟體	66				32	(11)			34
權利									
發展中之無形資產									
其他無形資產									
遞耗資產									
其他									
合計	57,088	36,753	230		32			9,233	11,300

註：